



Remote Administrator[®] v2.2

*Radmin[®] è il software più veloce per il controllo remoto.
È ideale per l'assistenza helpdesk e per la gestione dei network.*

Ultimo aggiornamento: 23 June 2005

Sito Web: www.radmin.com

E-mail: support@radmin.com (assistenza tecnica)

Radmin[®] è un marchio registrato di Famatech International Corp. e i suoi concessori di licenza.

Remote Administrator[®] è un marchio registrato di Famatech International Corp. e i suoi concessori di licenza.

Copyright © 1999-2004 Famatech International Corp. e i suoi concessori di licenza.

Tutti i diritti riservati.

Sommario

INTRODUZIONE	4
Che cosa è Remote Administrator?	4
Struttura di Radmin	5
Perché è diverso da altri prodotti	5
Novità della versione 2.2	5
Funzionalità	6
Requisiti di sistema	7
Assistenza tecnica	7
SICUREZZA	8
Sicurezza NT	9
Filtro IP	10
Impostazione/Modifica della Password di Radmin Server	11
INSTALLAZIONE	12
Prima di installare	12
Installazione dei file Radmin	12
Impostazioni di connessione	12
Installazione di rete di Radmin Viewer e Server	13
RETE E TCP/IP	16
Esempio di impostazione TCP/IP su una rete locale ad un segmento	16
Connessione via Internet	16
Connessione attraverso Firewall	16
Connessione Modem a Modem	17
Connessione Serial Port/Null Modem	17
UTILIZZO DI REMOTE ADMINISTRATOR	18
Indirizzo IP	18
Menu Connessione	18

Opzione "Connetti tramite host"	19
Dialogo "Opzioni"	20
Ingrandimento a schermo intero e ripristino delle dimensioni originali	20
Comando Invia Ctrl+Alt+Del	20
Opzione "Invia comando" ("Send key")	21
Comandi Prendi e Imposta Appunti	21
Statistiche di connessione	21
Modalità di testo Schermo intero	22
Modalità Trasferimento file	22
Modalità Telnet	23
Modalità Arresta il sistema	23
Rubrica di Radmin	23
Supporto Multilingua	24
File di log	24
Opzione Porta	24
Opzioni della riga di comando	25
Opzioni della riga di comando di Radmin Viewer	25
Opzioni della riga di comando di Radmin Server	26
Come modificare la modalità di avvio di Radmin Server	27
Arresto di Remote Administrator Server	27
Registrazione/Annullamento della registrazione di Radmin	28
DOMANDE FREQUENTI	29
CONTATTACI	31

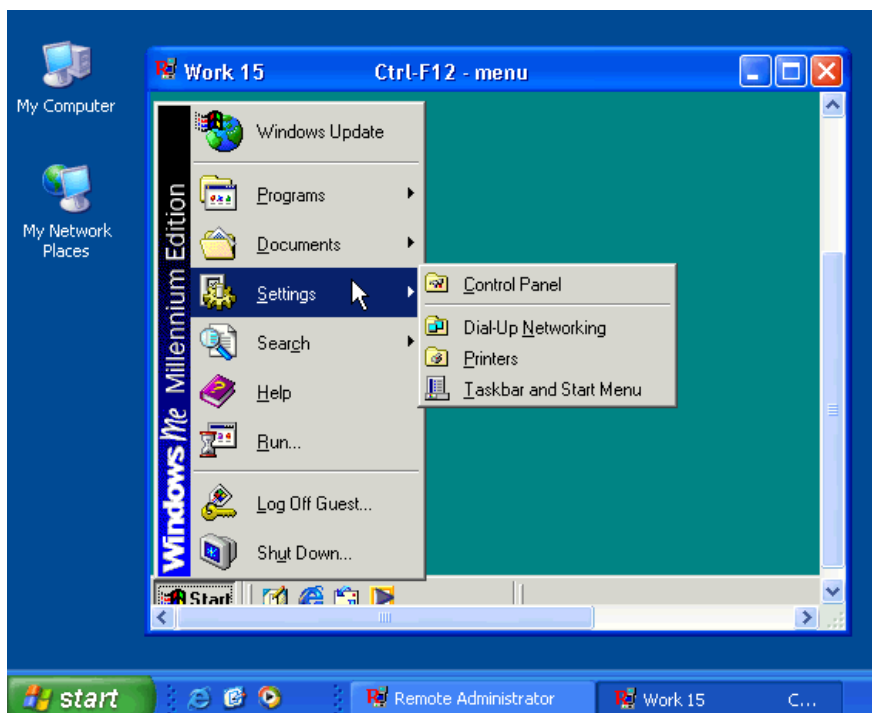
INTRODUZIONE

Che cosa è Remote Administrator?

Remote Administrator (Radmin) è un prodotto software multifunzione per il **controllo remoto**, vincitore di tanti premi. Radmin consente di effettuare il monitoraggio e di lavorare da remoto su uno o più computer della rete direttamente dalla propria workstation. È una soluzione completa per il controllo remoto arricchita da tante funzionalità, tra cui **Trasferimento file**, **Sicurezza NT**, **Telnet** e **Supporto Multilingua** incorporato.

Lo schermo del computer remoto può essere visualizzato sia in finestra che a schermo intero. I movimenti del mouse così come i comandi della tastiera vengono trasferiti direttamente al computer remoto. In questa maniera, un utente lavora con il computer remoto come se ce l'avesse davanti realmente. I numerosi test e feedback degli utenti hanno dimostrato che Radmin supera altri prodotti software per il controllo remoto in **velocità**, **funzionalità** e **usabilità**.

Radmin consente di lavorare con qualsiasi computer remoto quanto necessario, purchè sia collegato ad Internet o alla rete locale. Non è obbligatorio nemmeno avere una velocissima connessione di rete! Un modem a 56K è sufficiente per avere **5-10** aggiornamenti dello schermo al secondo. Su una LAN, sono normali le velocità in **tempo reale** di circa **100-500** aggiornamenti dello schermo al secondo. La velocità di Radmin può essere regolata in modo da salvare l'attuale larghezza di banda.



Operazione in corso...

Struttura di Radmin

Radmin consiste di due componenti:

- Il **Server**, sul computer remoto, che trasferisce il contenuto dello schermo del PC remoto.
- Il **Client** — chiamato anche **Viewer** — che visualizza il contenuto dello schermo remoto sul tuo monitor.

Per iniziare, bisogna avviare Radmin Server sul computer remoto, quindi, avviare Radmin client sul proprio computer. La versione corrente di Radmin richiede una **connessione TCP/IP** tra i due computer, quindi è necessario impostarla nel caso non siano ancora connessi.

Perché è diverso da altri prodotti

Radmin supera tutti gli altri prodotti software per il controllo remoto in **velocità, sicurezza e usabilità**.

Velocità. Radmin è il software più veloce disponibile per il controllo remoto. È ottimizzato per le connessioni di bassa larghezza di banda, quali connessioni via modem. Nel caso di connessioni tramite modem, la frequenza di aggiornamento dello schermo arriva a 5-10 aggiornamenti al secondo. Nel caso di connessione a LAN si può lavorare con il computer remoto in tempo reale, la frequenza di aggiornamento arriva a più di 100 aggiornamenti al secondo.

Sicurezza è il momento critico nell'implementazione di software per il controllo remoto. Per proteggere la sicurezza dei dati e delle altre risorse delle reti aziendali, oltre a supportare il livello esistente di sicurezza ambientale, Radmin fornisce il proprio livello di sicurezza. Radmin offre i livelli di crittografia più alti tra quelli disponibili nella sua categoria.

Usabilità. L'interfaccia di Radmin è semplice e non ha inutili funzioni "di valore aggiunto" che fanno gonfiare il software e rendono difficile il lavoro. Radmin è estremamente facile da imparare e da utilizzare.

Novità della versione 2.2

Novità nella v2.2:

- Radmin impedisce configurazioni Server non corrette. Radmin Server 2.2 non consente password vuote.
- Nuovo sistema di sicurezza NT completamente integrato in OS con supporto di NTLMv2. Adesso si possono impostare autorizzazioni di connessione ad utenti dai domini trusted e dalle active directory.
- Protezione intellettuale contro i tentativi di indovinare le password con l'aiuto di provvedimenti efficaci, quali limite di tentativi sbagliati (anti-hacker delays), blocco di IP poco affidabili ed altri.
- Protezione password sul lato Server. Radmin Server 2.2 protegge efficacemente i propri dati archiviati nel registro di sistema. L'accesso a questo ramo del registro è consentito soltanto ad utenti che dispongono dei diritti di amministratore.

- Radmin Server 2.2 viene avviato come servizio e non come applicazione su Windows NT/2000/XP/2003 per garantire una maggiore sicurezza.
 - Installazione separata di Server e Viewer.
 - Interfaccia impostazioni di Radmin Server migliorata.
-

Funzionalità

Avvio come servizio

Radmin Server può essere avviato come **servizio** su Windows 95/98/ME/NT4.0/2000/XP/2003*. Così è possibile connettere o disconnettere un utente da remoto.

Supporto connessioni multiple

Radmin Server supporta simultanee connessioni multiple allo stesso schermo remoto.

Modalità di visualizzazione a schermo intero, in finestra e in finestra stretch

Schermo intero: visualizzazione dello schermo remoto a schermo intero sul tuo monitor.
Finestra stretch: consente di visionare lo schermo intero in una finestra sul tuo monitor proporzionalmente alle dimensioni dello schermo remoto definite.

Tecnologia Video Hook Driver

Radmin utilizza driver in modalità kernel per video hook su Windows NT per registrare i cambiamenti nello schermo. In questa maniera è possibile aumentare la velocità fino a centinaia di aggiornamenti dello schermo al secondo.

Trasferimento di file

Consente di trasferire i file da un computer all'altro attraverso un'interfaccia simile a quella di Windows Explorer. Nel caso di errori di rete, consente di ripristinare le operazioni di copia dal momento in cui l'errore si è verificato e non dall'inizio.

Modalità Arresta il sistema

Consente di riavviare o di spegnere il computer remoto con 2 clic.

Modalità Telnet

Con Radmin è possibile avere l'accesso di tipo Telnet-like ai computer remoti (tranne che su Win9x/ME).

Supporto della sicurezza Windows NT

È possibile autorizzare l'accesso in modalità Controllo completo, Visualizzazione, Telnet e Trasferimento file a specifici utenti o gruppi di utenti da domini NT o Active Directory. Se un utente collegato al dominio WinNT si connette a Radmin Server, i suoi nome utente e password correnti vengono utilizzati da Radmin Viewer per autorizzare la connessione a Radmin Server.

Protezione della password

Nel caso il supporto della sicurezza Windows NT sia disattivato, l'accesso al computer remoto è protetto da una password. Per l'autenticazione della password, Radmin utilizza il metodo "challenge-response" basato sulla crittografia forte a 128 bit.

Crittografia forte a 128 Bit di tutti i flussi di dati.

È sempre abilitata nella versione 2.2, comporta una perdita della performance del solo 5%.

* Radmin Server 2.2 è pienamente compatibile con Windows XP ad eccezione della funzione "cambio rapido utente". Non utilizzare la funzione "cambia utente" quando Radmin Server è in esecuzione. Utilizzare invece la procedura normale di Accedi / Disconnetti. Non ci sono problemi noti di Radmin Viewer 2.x su WinXP.

Filtro IP

Consente l'accesso a Radmin Server soltanto a specificati indirizzi IP e subnet.

Supporto alta risoluzione

Radmin supporta le risoluzioni colore dello schermo fino a 2048 X 2048 X 32 bit.

Requisiti di sistema

Radmin non richiede nessun hardware particolare: se il computer supporta Windows 95 e successive, il programma verrà eseguito. Funziona anche su un 386 con 8 MB RAM.

NOTA: Radmin funziona anche se il display, il mouse e la tastiera sono scollegati dal computer remoto, ma alcuni computer non si avviano correttamente se la tastiera non è collegata.

Per tutti i sistemi operativi (Win9x/ME/NT/2000/XP/2003):

È necessario avere TCP/IP (il protocollo più usato per i computer di rete) installato.

Windows NT 4.0:

Sono richiesti Service Pack 4 o successivo e i diritti di amministratore.

Windows 2000/XP/2003:

Sono richiesti i diritti di amministratore.

Assistenza tecnica

Nel caso un utente abbia riscontrato qualche problema di installazione o utilizzo di **Radmin**, ci sono varie risorse gratuite a cui potrebbe rivolgersi:

- Il presente manuale e la guida in linea del mezzo di installazione contengono le informazioni per risolvere qualsiasi tipo di problema.
- Visita i nostri forum on-line presso <http://forum.radmin.com>.
- Invia la descrizione dei problemi riscontrati ai nostri assistenti tecnici support@radmin.com.
- Visita il nostro server World Wide Web presso <http://www.radmin.com>.

Sicurezza Radmin

Nello sviluppo di **Radmin** un'attenzione particolare è stata dedicata alle questioni di sicurezza. Ecco alcuni motivi per cui le operazioni effettuate da Radmin sono completamente sicure:

- **Radmin 2.2** supporta la **sicurezza a livello di utente** su WindowsNT/2000/XP/2003. L'autorizzazione per il controllo remoto può essere concessa a specifici utenti o gruppi. La Versione 2.2 introduce il nuovo sistema di sicurezza NT completamente integrato nell'OS con supporto di **NTLMv2**. E' possibile assegnare autorizzazioni per le connessioni Radmin ad utenti di domini trusted e active directory. L'interfaccia di impostazione della sicurezza è conforme agli standard di Windows.
- Anche quando il supporto della sicurezza Windows NT è disattivato, l'accesso al computer remoto tramite Radmin è protetto da una **password**. Radmin utilizza il metodo **challenge-response** per l'autenticazione della password (**MD5** e **Twofish**). Questo metodo di autenticazione è simile a quello di Windows NT, ma utilizza una codifica molto più sofisticata.
- Radmin impedisce le configurazioni server **invalide**. Radmin Server 2.2 non consente password vuote.
- **Radmin** Server 2.2 **protegge** le proprie impostazioni salvate nel registro di sistema. L'accesso a questo ramo del registro è consentito soltanto ad utenti con diritti di amministratore.
- **Radmin** assicura una completa protezione contro l'eventuale intervento di terze parti con l'aiuto dell'algoritmo di criptazione **Twofish 128-bit**. Questo algoritmo vanta una combinazione di velocità, flessibilità e design conservativo. Tutti i dati, compresi i movimenti del cursore, i comandi della tastiera e le immagini sullo schermo vengono **sempre criptate**. E' impossibile disattivare la criptazione su Remote Administrator v2.1 e successive.
- **Remote Administrator server** ha una funzione di logging. Tutte le operazioni vengono scritte nel **file di registro**. E' incluso inoltre il supporto del registro eventi.
- **Remote Administrator** dispone di una **tabella di filtraggio IP** che consente di limitare l'accesso remoto soltanto a specifici indirizzi IP e network.
- **Radmin** dispone di un **meccanismo di protezione code-testing** incorporato che protegge il codice del programma dalle modifiche.
- Radmin genera **un'unica chiave privata a 128 bit** per ogni connessione utilizzando una lunga sequenza casuale di bit che assicura una protezione insuperabile. La password di accesso viene salvata in forma criptata e non viene mai trasmessa da un computer all'altro. In questo modo nessuna persona malintenzionata avrà la possibilità di rubare o generare la chiave.
- **Protezione intellettuale** contro i tentativi di indovinare le password è realizzata tramite una serie di provvedimenti efficaci quali password anti-guessing security delay, blocco indirizzi IP con troppi tentativi sbagliati ecc.
- Radmin Server 2.2 si avvia come servizio e **non come applicazione** su Windows NT/2000/XP/2003 per garantire una maggiore sicurezza.

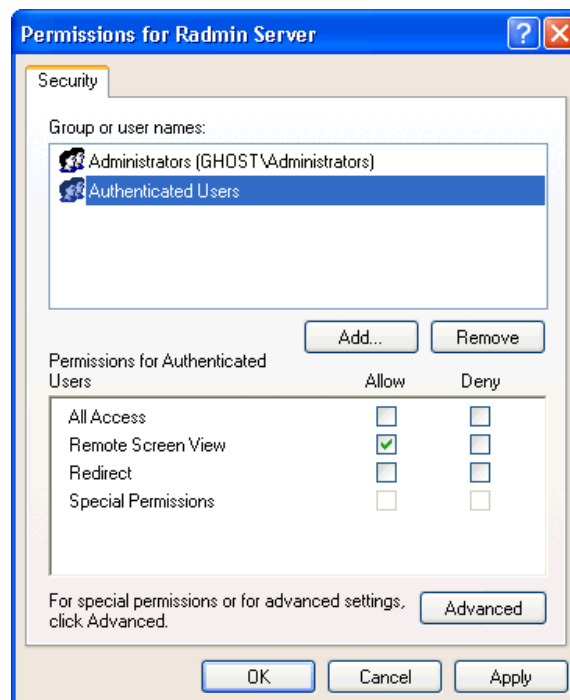
Sicurezza NT

Per visualizzare o modificare le impostazioni di sicurezza di **Radmin**, attivare “Opzioni di Remote Administrator server” (“Options for Remote Administrator server”) quindi scegliere “Imposta password” (“Set password”). Cliccare “Attiva sicurezza NT (“Enable NT security”) e poi “Autorizzazioni” (“Permissions”).

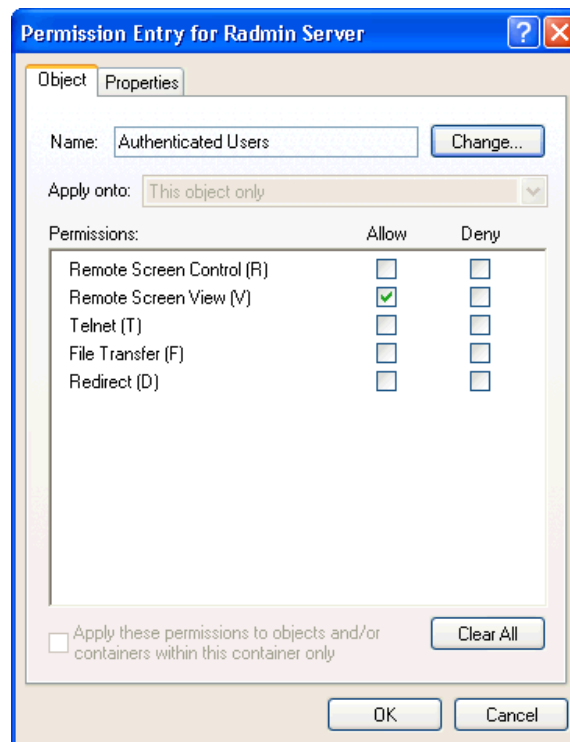


La finestra di autorizzazione standard consente di modificare le impostazioni di sicurezza per le connessioni Radmin nella stessa maniera di altre impostazioni di sicurezza di Windows:

Notare che è necessario cliccare su **Avanzate** (Advanced) e quindi **Modifica** (Edit) per impostare manualmente qualsiasi dei cinque diritti di accesso: Reindirizzamento, Telnet, Trasferimento file, Controllo completo dello schermo e Visualizzazione dello schermo:



Il diritto di **Reindirizzamento** (Redirect) autorizza la connessione soltanto se l'opzione "**Connetti tramite host**" ("Connect through host") è abilitata. Evitare autorizzazioni ridondanti! Questa autorizzazione può essere concessa se un computer fornisce l'accesso ad un altro PC. È particolarmente utile per amministratori di sistema per assicurare una maggiore sicurezza. Un client al quale è stato concesso il diritto di reindirizzamento deve utilizzare l'opzione "Connetti tramite host" ("Connect through host") per connettersi all'host ed essere inoltrato ad un altro server (per dettagli vedere la sezione "Connetti tramite host").



Autorizzazioni avanzate

Filtro IP

Remote Administrator Server ha una tabella di filtraggio IP che limita l'accesso remoto soltanto a specificati indirizzi IP e network. Per configurare il filtro IP, andare a Start->Programmi->Remote Administrator v2.2->Impostazioni di Remote Administrator server (Start->Programs->Remote Administrator v2.2->Settings for Remote Administrator server) e premere il pulsante "Opzioni" ("Options"). Premere il pulsante "Aggiungi" ("Add") nel gruppo Filtro IP, quindi seguire le istruzioni.

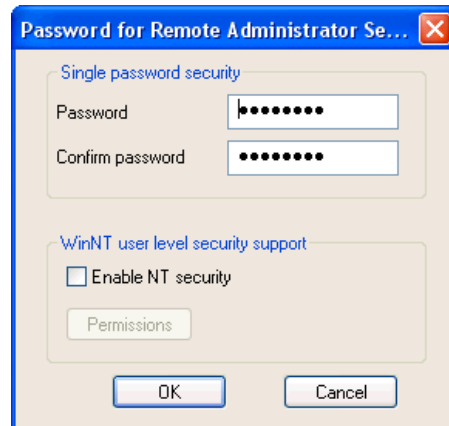
Per aggiungere un singolo indirizzo IP, specificare l'**indirizzo** nell'apposito campo e **255.255.255.255** nel campo della subnet mask.

Per aggiungere una rete di classe **C**, ad esempio **195.10.10.xx**, specificare **195.10.10.0** nel campo dell'indirizzo IP e **255.255.255.0** nel campo della subnet mask.

Nel caso l'indirizzo IP E LA MASCHERA del client corrispondano a quanto impostato nel filtro, la connessione verrà correttamente eseguita, nel caso contrario verrà visualizzato il messaggio "Errore I/O di connessione, la connessione potrebbe chiudersi a causa delle impostazioni del filtro IP sul lato remoto" ("Connection I/O error, connection may be closed due to IP Filter settings on the remote side").

Impostazione/Modifica della Password di Radmin Server

La password di Radmin Server può essere impostata o modificata tramite il dialogo *Impostazioni di Radmin Server* (“*Settings for Radmin Server*”).



Impostazione password...

Se il server è installato su WinNT4.0/2000/XP/2003 è possibile attivare il supporto della sicurezza NT. In questo modo avrai la possibilità di concedere vari diritti di accesso al server ad utenti e gruppi di utenti (Controllo completo/Solo visualizzazione/Telnet/Trasferimento file/Reindirizzamento).

■

INSTALLAZIONE

Prima di installare

I due computer devono avere una connessione TCP/IP, sia nel caso di rete locale che di Internet.

Radmin deve essere installato su entrambi i computer.

Per tutti gli utenti:

Disinstallare le versioni precedenti di Radmin prima di installare la versione più recente.

Per utenti Windows 2000/XP/2003:

Per installare Radmin Server, è necessario disporre dei diritti di amministratore.

Per utenti Windows NT 4.0:

Per installare Radmin Server e il driver, è necessario disporre dei diritti di amministratore.

Prima di installare il driver per video hook di Radmin, accertarsi di aver rimosso altri software per il controllo remoto che utilizzano la tecnologia video hook driver. L'utilizzo di più di un driver per video hook può causare l'arresto del sistema all'avvio.

Ecco alcune applicazioni che utilizzano video hook driver: **NetMeeting 3.0+**, **SMS**, **Timbuktu**, e altri strumenti per il controllo remoto. Nel caso un problema del driver Radmin si verifichi all'avvio del sistema, premere più volte il tasto "1" (numero uno) durante l'avvio e il driver Radmin non verrà caricato.

Installazione dei file Radmin

- Decomprimere i file di installazione.
- Avviare **radmin22.exe** nella distribuzione scompattata.
- Seguire le istruzioni per l'installazione.

Dopo l'installazione, **Radmin Server** o **Radmin Viewer** (client) possono essere avviati tramite il menu Start.

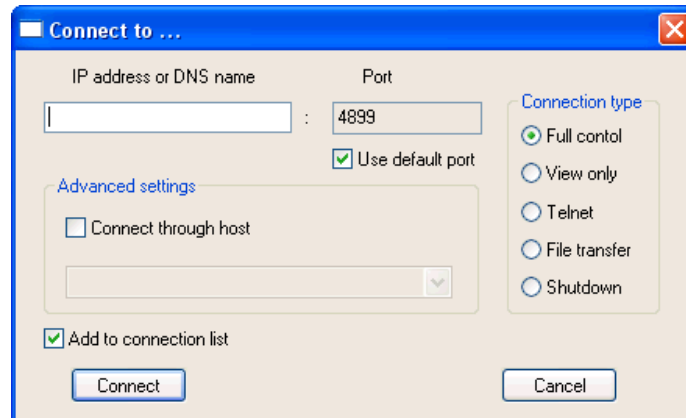
Tramite il menu Avvia è possibile anche aprire il dialogo "Impostazioni di Remote Administrator Server" ("Settings for Remote Administrator Server"). "Impostazioni di Remote Administrator Server" consentono di impostare la modalità di avvio di Radmin Server, di modificare la password di accesso di rete a Radmin Server e altro.

È possibile l'installazione "**silent**". Per dettagli vedere **Installazione di rete**.

Impostazioni di connessione

Avviare Radmin Server sul computer remoto. Se Radmin Server funziona, apparirà un'icona nella barra degli strumenti di Windows. Posizionando il cursore sull'icona potremo vedere l'elenco di indirizzi IP del computer. Per aprire l'elenco delle connessioni, fare doppio clic sull'icona. Per disattivare l'icona, utilizzare l'opzione "Nascondi Tray Icon" ("Hide Tray Icon") nel dialogo Opzioni di Radmin Server.

Avviare Radmin Viewer nel computer locale. Selezionare "Connessione/Connetti a..." ("Connection/Connect to...") nel menu. Nel campo "Indirizzo IP o nome DNS" ("IP address or DNS name") specificare l'indirizzo IP (ad esempio: 10.0.0.1) o il nome DNS (ad esempio: *comp1.company.com*) del computer remoto.



Menu "Connetti a..."

Installazione di rete di Radmin Viewer e Server

Radmin Viewer non richiede alcuna installazione. Basta copiare i file **radmin.exe** e **help.hlp** in una cartella sul computer locale.

Radmin Server richiede l'installazione. Ecco uno script d'esempio per Windows, che installa Radmin Server nel computer come un servizio di sistema. Per utilizzarlo, specificare i propri valori nel percorso ai file. Per eseguire lo script sui computer delle reti Windows NT, utilizzare il sistema di script di logon.

```
net use z: \\server\d
copy "z:\install\radmin\r_server.exe" "c:\winnt\system32\r_server.exe"
copy "z:\install\radmin\raddrv.dll" "c:\winnt\system32\raddrv.dll"
c:\winnt\system32\r_server.exe /install /silence
regedit.exe /s z:\install\settings.reg
net use z: /delete
```

NOTA: Per installare questo servizio su Windows NT/2000/XP/2003, l'utente che esegue questo script deve disporre dei diritti di amministratore.

Questo script:

- 1) mappa \\server\d come unità di rete z:
- 2) copia i file di Radmin Server nella cartella Sistema di Windows.
- 3) installa Radmin Server come servizio di sistema.
- 4) salva le impostazioni del server nel registro.
- 5) Elimina l'unità z:

Le impostazioni di Radmin Server (opzioni della tray icon, porta, opzioni del file di log, impostazioni del filtro IP, password) sono salvate nel registro. Per copiare queste impostazioni da un computer ad un altro:

- Impostarle su un computer attraverso il dialogo "*Impostazioni di Remote Administrator server*" ("Settings for Remote Administrator server") dal menu Start.
- Avviare *regedit.exe* ed esportare le impostazioni desiderate dal registro al file esterno (*settings.reg*).

- Importare le impostazioni dal file esterno nel registro del secondo computer eseguendo:
regedit.exe settings.reg

Di seguito sono elencati i percorsi ad alcune chiavi:

[HKEY_LOCAL_MACHINE\SYSTEM\RAAdmin\2.0\Server\Parameters\FilterIp]

Attivazione del filtro IP. È una chiave binaria, i valori possibili sono "01 00 00 00" (utilizzare) e "00 00 00 00" (non utilizzare).

[HKEY_LOCAL_MACHINE\SYSTEM\RAAdmin\2.0\Server\Iplist]

Elenco di indirizzi IP nel filtro IP di Radmin.

[HKEY_LOCAL_MACHINE\SYSTEM\RAAdmin\2.0\Server\Parameters\AskUser]

Visualizzazione del dialogo di **conferma**. È una chiave binaria, i valori possibili sono "01 00 00 00" (visualizzare) e "00 00 00 00" (non visualizzare).

[HKEY_LOCAL_MACHINE\SYSTEM\RAAdmin\2.0\Server\Parameters\Timeout]

Timeout per il dialogo di conferma. È una chiave binaria (i secondi decimali vengono convertiti nel formato esadecimale).

[HKEY_LOCAL_MACHINE\SYSTEM\RAAdmin\2.0\Server\Parameters\AutoAllow]

Autorizzazione o **rifiuto** automatico della connessione **dopo la scadenza del timeout**. È una chiave binaria, i valori possibili sono "01 00 00 00" (consentire) e "00 00 00 00" (rifiutare).

[HKEY_LOCAL_MACHINE\SYSTEM\RAAdmin\2.0\Server\Parameters\DisableTrayIcon]

Disattivazione dell'opzione **tray icon**. È una chiave binaria, i valori possibili sono "01 00 00 00" (disattivare) e "00 00 00 00" (attivare).

[HKEY_LOCAL_MACHINE\SYSTEM\RAAdmin\2.0\Server\Parameters\EnableLogFile]

Abilitazione del **file di log**. È una chiave binaria, i valori possibili sono "01 00 00 00" (abilitare) e "00 00 00 00" (disabilitare).

[HKEY_LOCAL_MACHINE\SYSTEM\RAAdmin\2.0\Server\Parameters\LogFilePath]

Percorso al file di **log**. È una chiave stringa (percorso completo al file di log).

[HKEY_LOCAL_MACHINE\SYSTEM\RAAdmin\2.0\Server\Parameters\Parameter]

Password di Radmin Server (crittografato).

[HKEY_LOCAL_MACHINE\SYSTEM\RAAdmin\2.0\Server\Parameters\Port]

Impostazione numero **porta**. È una chiave binaria (numero porta decimale viene convertito nel formato esadecimale).

[HKEY_LOCAL_MACHINE\SYSTEM\RAAdmin\2.0\Server\Parameters\WTAAuthEnabled]

Abilitazione della **Sicurezza NT**. È una chiave binaria, i valori possibili sono "01 00 00 00" (abilitare) e "00 00 00 00" (disabilitare).

[HKEY_LOCAL_MACHINE\SYSTEM\RAAdmin\2.0\Server\WtUsers]

Elenco utenti per la sicurezza NT.

[HKEY_LOCAL_MACHINE\SOFTWARE\RAAdmin\1.01\ViewType\Data]

Codice di registrazione (crittografato).

[HKEY_LOCAL_MACHINE\SYSTEM\RAAdmin\2.0\Server\Parameters\DisallowChanges]

Divieto di modifiche alle impostazioni di Radmin Server. È una chiave binaria, i valori possibili sono "01 00 00 00" (non consentire) e "00 00 00 00" (consentire).

[HKEY_LOCAL_MACHINE\SYSTEM\RAAdmin\2.0\Server\Parameters\DisableBeep]

Disabilitazione del segnale acustico alla connessione. È una chiave binaria, i valori possibili sono "01 00 00 00" (disabilitare) e "00 00 00 00" (abilitare).

[HKEY_LOCAL_MACHINE\SYSTEM\RAAdmin\2.0\Server\Parameters\DisableRedirect]

Blocco connessioni a questo Server Radmin in modalità **Reindirizzamento** (Redirect). È una chiave binaria, i valori possibili sono "01 00 00 00" (non consentire) e "00 00 00 00" (consentire).

[HKEY_LOCAL_MACHINE\SYSTEM\RAAdmin\2.0\Server\Parameters\DisableScreen]

Blocco connessioni a questo Server Radmin in modalità **Controllo completo** (Full control). È una chiave binaria, i valori possibili sono "01 00 00 00" (non consentire) e "00 00 00 00" (consentire).

[HKEY_LOCAL_MACHINE\SYSTEM\RAAdmin\2.0\Server\Parameters\DisableView]

Blocco connessioni a questo Server Radmin in modalità **Solo visualizzazione** (View only). È una chiave binaria, i valori possibili sono "01 00 00 00" (non consentire) e "00 00 00 00" (consentire).

[HKEY_LOCAL_MACHINE\SYSTEM\RAAdmin\2.0\Server\Parameters\DisableTelnet]

Blocco connessioni a questo Server Radmin in modalità **Telnet** (Telnet). È una chiave binaria, i valori possibili sono "01 00 00 00" (non consentire) e "00 00 00 00" (consentire).

[HKEY_LOCAL_MACHINE\SYSTEM\RAAdmin\2.0\Server\Parameters\DisableFile]

Blocco connessioni a questo Server Radmin in modalità **Trasferimento file** (File Transfer). È una chiave binaria, i valori possibili sono "01 00 00 00" (non consentire) e "00 00 00 00" (consentire).

Disinstallazione:

Per disinstallare Radmin Server, eseguire:

1. *c:\winnt\system32\r_server.exe /stop*
2. *c:\winnt\system32\r_server.exe /unregister*
3. *c:\winnt\system32\r_server.exe /uninstall /silence*
4. Eliminare tutti i file Radmin

■

RETE E TCP/IP

Esempio di impostazione TCP/IP su una rete locale ad un segmento

Per impostare gli indirizzi IP su una rete ad un segmento, andare alle impostazioni TCP/IP della scheda di rete sul primo computer.

Impostare l'indirizzo IP *10.0.0.1*,
Impostare la subnet mask *255.255.255.0*

Nel secondo computer
Impostare l'indirizzo IP *10.0.0.2*,
Impostare la subnet mask *255.255.255.0*.

Provare ad inviare dei messaggi ping da un computer all'altro.

Esempio:

ping 10.0.0.1

Connessione via Internet

La connessione tra il computer locale ed il computer remoto può essere stabilita sia via Internet che via rete locale. L'unico problema potrebbe essere l'indirizzo IP sul lato server. Potrebbe essere assegnato dinamicamente, in questo caso l'utente lo riceve dopo essersi collegato a Internet e deve passarlo in qualche modo al lato client.

- 1) Installare **Radmin** su entrambi i computer.
 - 2) Avviare **Radmin Server** sul computer remoto.
 - 3) Connettere il computer remoto a **Internet**.
 - 4) Qualcuno sul lato remoto deve comunicare l'**indirizzo IP** del computer remoto all'utente sul computer locale.
 - 5) Connettere il computer locale a Internet.
 - 6) Avviare **Radmin Viewer** sul computer locale, scegliere dal menu "*Connessione/Connetti a*" ("*Connect/Connect to*"); specificare l'indirizzo IP del computer remoto.
-

Connessione attraverso Firewall

Radmin utilizza la porta **TCP 4899** per impostazione predefinita. Tale porta può essere aperta sul firewall.

Un'altra soluzione è di modificare il numero di porta di Radmin — sia sul server che sul viewer — specificando il numero della porta già aperta sul firewall.

Se il firewall funziona su Windows, puoi installare ed avviare Radmin Server su questo computer, quindi connettersi utilizzando l'opzione del Viewer "Connetti tramite host" ("*Connect through host*").

Qualche volta, soltanto il router possiede un indirizzo IP pubblico. In questo caso, puoi

configurare "Inoltro" ("Forwarding") sul router/firewall. Configurare il router per inoltrare le connessioni da una porta sul router a specificati indirizzo IP e porta (la porta predefinita di Radmin Server è 4899) del computer della rete interna. È necessario assegnare una porta sul router per ciascun computer al quale avrai bisogno di accedere. Dopo questo, per connettersi da Internet ad un computer dietro il router/firewall, dovrai specificare l'indirizzo IP del router e la porta sul router che corrisponde al tuo computer della rete interna. Il router inoltrerà le connessioni ai computer della rete interna.

Se invece utilizzi la condivisione connessioni Internet (Internet connection sharing) — una funzionalità di Win98 SE — Radmin Viewer non sarà capace di trovare Radmin Server. Il problema è che la porta deve essere mappata in modo da permettere al Viewer di riconoscere il computer sul quale è installato il Server.

Connessione Modem a Modem

Remote Administrator non lavora direttamente con un modem. Per usarlo in una connessione modem a modem bisogna configurare la connessione remota (Dial-Up Networking) sia sul lato server che sul lato client.

Radmin utilizza una connessione **TCP/IP** tra i computer. È necessario quindi installare e configurare i seguenti servizi sul computer che accetterà chiamate:

- Server di Routing e Accesso Remoto per Windows XP/2003
- Server di Accesso Remoto per Windows NT/2000
- Server di Connessione Remota per Windows 95/98/ME

Configurare il server per utilizzare il protocollo **TCP/IP**.

Installare Connessione remota (Dial-Up Networking) sul lato client, configurarlo per utilizzare soltanto il protocollo TCP/IP e per fare chiamate attraverso connessione remota. Dopo aver stabilito una connessione, si potrà trovare l'indirizzo IP del server remoto nelle proprietà della connessione remota (di solito appare un'icona nel tray). In alternativa, si può trovare questo indirizzo nel monitor della connessione remota (Dial-up Monitor) nel pannello di controllo.

Utilizzare questo **indirizzo IP** come indirizzo di host per connettersi al server usando **Radmin Viewer**. Di regola nelle connessioni modem a modem è utilizzato l'indirizzo IP 192.168.55.1.

Connessione Serial Port/Null Modem

Per prima cosa installare il driver del modem (Null modem/Porta seriale della connessione remota/Cavi di comunicazione tra i due computer) nel caso non sia ancora installato.

Configurare il sistema come nel caso della **Connessione modem a modem**.

UTILIZZO DI REMOTE ADMINISTRATOR

Indirizzo IP

Eseguire il programma di configurazione IP nel prompt dei comandi:

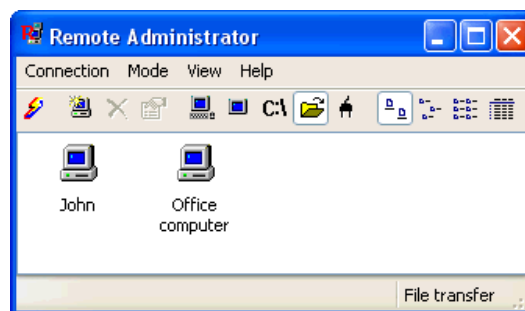
1. Andare nel menu **Start->Esegui** (Start->Run).
2. Digitare **command.com** e premere il tasto INVIO (Enter).
3. Digitare **ipconfig.exe** (**winipcfg.exe** per Windows95) e premere il tasto INVIO (Enter).
4. Verrà visualizzato un elenco di indirizzi IP.

Un altro modo per sapere l'indirizzo IP del computer è di posizionare il puntatore del mouse sulla tray icon di Radmin Server. Verrà visualizzato un elenco di indirizzi IP.



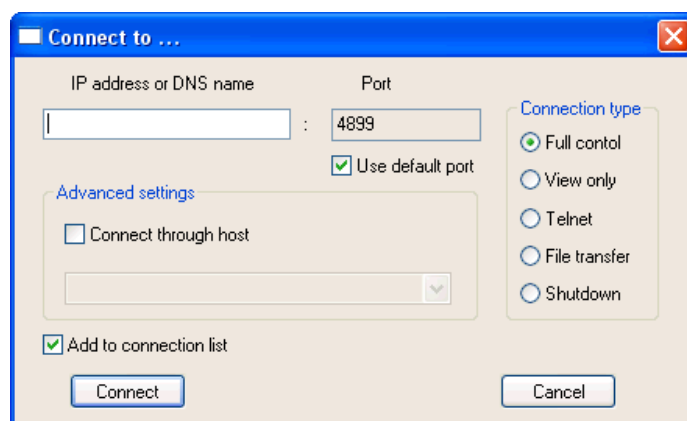
Menu Connessione

È possibile sia creare nuove connessioni che utilizzare le connessioni che sono state usate in precedenza. Per impostazione predefinita, tutte le connessioni si aggiungono all'elenco delle connessioni. La modalità di connessione si imposta direttamente da menu di Remote Administrator viewer.



Finestra di Radmin Viewer

Per stabilire una connessione è possibile utilizzare le opzioni "Connetti a..." (Connect to...) oppure "Nuova" ("New"). "Connetti a..." (Connect to...) consente di attivare o disattivare l'opzione "Connetti tramite host" ("Connect through host"), di impostare il numero di porta personalizzato, il tipo di connessione, ecc.

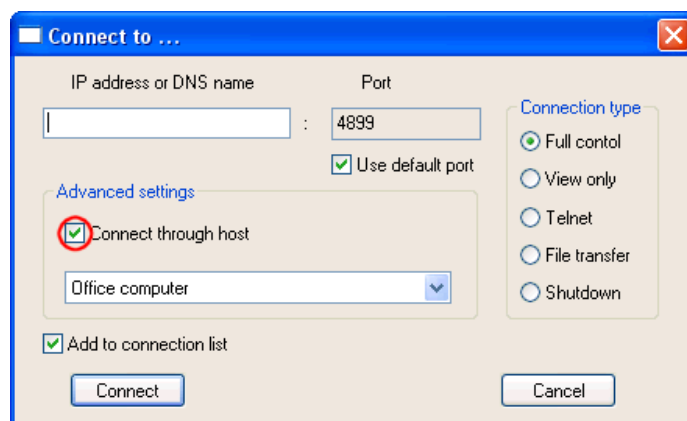


Menu 'Connetti a...'

Opzione "Connetti tramite host"

Questa opzione consente di connettersi tramite un host intermedio nel caso non ci sia connessione TCP/IP diretta con il computer che si desidera amministrare, invece il computer (o host) intermedio abbia una connessione TCP/IP diretta sia con il computer di destinazione che con il computer locale. Radmin Server deve essere avviato sul computer (host) intermedio per far funzionare questa opzione.

Esempio: Si ha una rete locale senza una connessione Internet diretta. Uno dei computer di questa rete ha una connessione Internet diretta. Se si installa Radmin Server su questo computer per farne un host intermedio, sarà possibile connettersi a Internet gli altri computer della rete locale attraverso questo host intermedio.



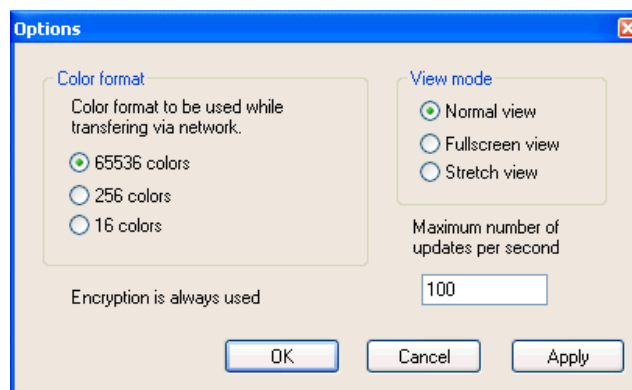
NOTA: Se si usano autorizzazioni di sicurezza NT, è consigliato concedere agli utenti il diritto di **Reindirizzamento** (Redirect).

Dialogo "Opzioni"

Nel caso di alto carico di processore sul computer remoto, impostare un valore inferiore di "*Numero massimo di aggiornamenti schermo al secondo*" ("Maximum screen updates per second") nel dialogo "*Opzioni*" ("Options") della finestra di schermo remoto oppure provare di aggiornare i driver della scheda video del server.

Per aumentare la velocità, si può disattivare l'immagine di sfondo e Active Desktop sul computer remoto. È possibile inoltre impostare il formato colore a "16 colori" nel dialogo Opzioni della finestra di schermo remoto. Notare che nel caso di connessione via modem la frequenza di aggiornamento non supera 10 aggiornamenti al secondo, perchè i segnali non possono fare più di 10 cicli "andata e ritorno" al secondo (ping > 100ms).

Nel caso nel computer remoto sia installata Win9x/ME, la velocità dipende dalla risoluzione dello schermo del computer remoto. Si potrebbe quindi impostare una risoluzione dello schermo del computer remoto più bassa e impostare il formato colore 8bpp (256 colori) o 16bpp (65536 colori). Su alcuni sistemi è più veloce 8bpp, su altri invece 16bpp. Accertarsi di non avere limitazioni del "*Numero massimo di aggiornamenti al secondo*" nel dialogo Opzioni della finestra dello schermo remoto.



Dialogo "Opzioni"

Ingrandimento a schermo intero e ripristino delle dimensioni originali

Premere il tasto **F12** per passare tra la visualizzazione normale, a schermo intero e stretch.

Per inviare F12 al computer remoto, utilizzare **Invia F12** (Send F12) nel menu della finestra dello schermo remoto.

Se lo schermo del computer remoto sia più grande dello schermo del computer locale, si può utilizzare la funzione di "scorrimento" del mouse (muovere il mouse verso il bordo dello schermo) per navigare dentro questo schermo più grande. È comunque possibile stringere la finestra dello schermo remoto per vederlo tutto. Attraverso questa funzione è possibile impostare le dimensioni desiderate della finestra.

Comando Invia Ctrl+Alt+Del

Per inviare Ctrl+Alt+Del al computer remoto, utilizzare "Invia Ctrl-Alt-Del" ("Send Ctrl-Alt-Del")

nel menu della finestra dello schermo remoto. Questa funzione è disponibile nel caso della connessione in modalità "Controllo completo" ("Full Control"). È inoltre possibile utilizzare la combinazione dei tasti **Ctrl+Alt+F12**.

NOTA: Questa funzione è disponibile soltanto se il sistema operativo del computer remoto è Windows NT4.0/2000/XP/2003.

Opzione "Invia comando" ("Send key")

Si può usare questa opzione per inviare i comandi "Ctrl+Esc", "F12", "Ctrl+F12", "Alt+F12", "Ctrl+Alt+F12".

Comandi Prendi e Imposta Appunti

Per prelevare gli Appunti dal computer remoto:

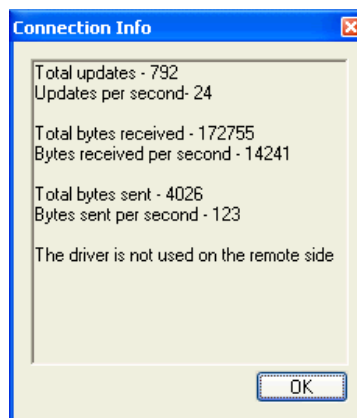
1. Selezionare il testo nello schermo remoto.
2. Eseguire il comando **Copia** (Copy) oppure premere **Ctrl+C**.
3. Cliccare **Prendi Appunti** (Get Clipboard) nel menu dello schermo remoto.
4. Eseguire il comando **Incolla** (Paste) oppure premere **Ctrl+V** sul computer locale.

Per inviare gli Appunti dal computer locale:

1. Selezionare il testo nello schermo locale.
2. Eseguire il comando **Copia** (Copy) oppure premere **Ctrl+C**.
3. Cliccare **Imposta Appunti** (Set Clipboard) nel menu dello schermo remoto.
4. Eseguire il comando **Incolla** (Paste) oppure premere **Ctrl+V** sul computer remoto.

Statistiche di connessione

Per visualizzare l'info sulla connessione (aggiornamenti al secondo, byte al secondo ecc.) utilizzare l'opzione "Informazioni sulla connessione" ("Connection info") nel menu dello schermo remoto.



Informazione sulla connessione attiva

Modalità di testo Schermo intero

Quando sul computer remoto viene eseguita un'applicazione MS-DOS (o un'applicazione di console per Windows) in modalità a Schermo intero, Radmin non può registrare i cambiamenti sullo schermo.

Se il computer è in modalità a Schermo intero, la riproduzione dello schermo non è eseguita tramite GDI (Graphic Display Interface). Windows lavora con modalità di testo a schermo intero in maniera non documentata tramite il driver della scheda video.

Per risolvere il problema, passare alla visualizzazione dell'applicazione MS-DOS in finestra (premere Alt+Enter sul computer locale connesso al computer remoto).

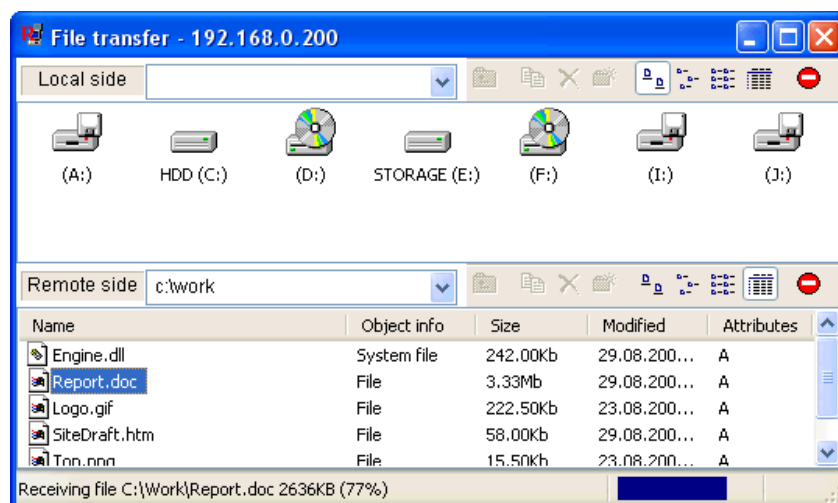
Modalità Trasferimento file

Questa funzione è disponibile a partire dalla versione 2.0. La modalità Trasferimento file di Radmin supporta file fino a 2 GB e cartelle contenenti fino a 20,000 file.

Scegliere l'opzione "Trasferimento file" ("File transfer") nel menu "Modalità" ("Mode") oppure premere il rispettivo pulsante nella barra degli strumenti. L'interfaccia per il trasferimento file di Radmin è simile a quella di Windows Explorer con una sola eccezione – quella di lavorare con una finestra locale e una remota.

È possibile scegliere il tipo di presentazione delle icone dei file tramite i pulsanti nella barra degli strumenti.

Per copiare un file o una cartella, utilizzare trascinamento selezione oppure il pulsante **Copia** (Copy) nella barra degli strumenti oppure fare clic con il pulsante destro del mouse e scegliere **Copia** (Copy) nell'elenco di scelta rapida. Per annullare il trasferimento dei file, utilizzare il comando **Interrompi** (Stop).



Trasferimento file

Durante le operazioni di copia, Radmin consente di aggiornare soltanto quella parte del file che è diversa dalla rispettiva parte del file sull'altro computer. Questa funzione si chiama "Delta Copy", in quanto viene copiata soltanto la differenza ("delta") tra i file. Nel caso di errori di rete, consente di ripristinare le operazioni di copia dal momento in cui l'errore si è verificato e non dall'inizio.

Questa funzione è utilizzata automaticamente ogni volta che un file viene copiato dal o al computer remoto. Per ogni sezione del file di origine e del file di destinazione, Radmin Server e Radmin Viewer calcolano la somma di controllo; questa somma (alcuni byte) viene trasferita via rete e comparata. Se la somma è uguale, significa che le rispettive porzioni dei file sono identiche, nessun dato viene inviato e si procede con esaminare le successive porzioni di entrambi i file. I dati vengono attualmente trasferiti soltanto per quelle parti dei file che sono diversi l'una dall'altra, il che consente di ripristinare le operazioni di copia interrotte e di aggiornare soltanto le parti diverse dei due file.

NOTA: Trasferimento file non funziona con unità mappate, per ragioni di sicurezza.

NOTA: Trasferimento file supporta file fino a 2 GB e cartelle contenenti fino a 20,000 file.

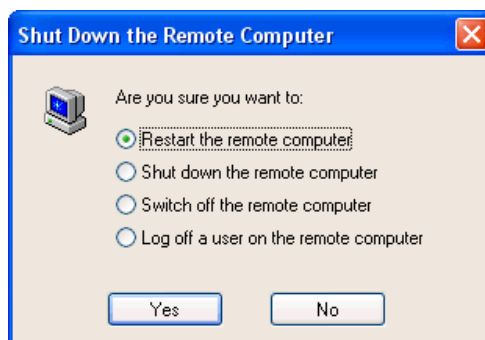
Modalità Telnet

La modalità Telnet può essere utilizzata per la connessione ai sistemi Windows NT/2000/XP/2003. Non è possibile connettersi ai sistemi Windows 95/98/ME in modalità Telnet a causa delle limitazioni di command.com, l'interprete della riga di comando di Win9x.

Alcune applicazioni di console Win32 utilizzano l'accesso diretto alla console. Tali applicazioni non possono funzionare in modalità Telnet, in quanto la modalità Telnet sul server utilizza flussi standard di input/output per interagire con le applicazioni. Si consiglia, quindi, di non avviare tali applicazioni in modalità Telnet di Radmin e di avviarle invece in modalità Controllo completo (Full Control).

Modalità Arresta il sistema

Questa funzione consente di arrestare, riavviare, spegnere e disconnettere il computer remoto. È accessibile attraverso il menu dello Schermo remoto e il menu Modalità (Mode) di Radmin Viewer.



Menu Arresta il sistema

Rubrica di Radmin

L'elenco delle connessioni (la rubrica) di Radmin Viewer è archiviata nel registro. Le copie si possono fare attraverso **regedit.exe**.

Esportare in un file esterno tutte le chiavi dal ramo del registro

[HKEY_CURRENT_USER\Software\RAdmin\v2.0\Clients]. Questo file può essere importato negli altri computer per copiare la rubrica.

Se si desidera copiare la rubrica di Radmin v.1.11, utilizzare il comando **radmin.exe /copyphonebook** per creare la rubrica Radmin 2.x dalla rubrica Radmin 1.11.

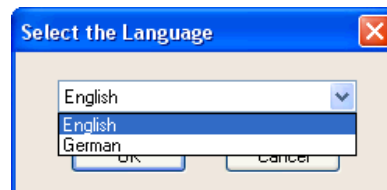
Supporto Multilingua

Per scaricare le risorse di lingua, visitare il sito Web di Radmin: www.radmin.com.

L'unica cosa che l'utente dovrà fare è copiare il file ****.lng e scompattare help_**.zip (se presente) nella cartella di Radmin.

Ad esempio, per installare il supporto della lingua tedesca, bisogna copiare il file 1031.lng nella cartella *C:/Program Files/Radmin* o altra.

Abbiamo intenzione di tradurre la documentazione in tutte le lingue elencate nel nostro sito Web. Visitateci per sapere di eventuali aggiornamenti.



Passaggio alla lingua tedesca...

File di log

Tutte le operazioni di Radmin Server possono essere registrati nel file di log. Per attivare il logging, andare al dialogo "Impostazioni di Remote Administrator server" ("Settings for Remote Administrator server") tramite Start->Programmi->Remote Administrator v2.2 (Start->Programs->Remote Administrator v2.2). Premere il pulsante "Opzioni" ("Options"). Segnare la casella di controllo "Utilizza file di log" ("Use logfile") ed applicare le modifiche cliccando su "OK". Queste operazioni devono essere effettuate sul computer di server dove si verifica l'errore.

È incluso inoltre il supporto del registro eventi (Event log) per Windows NT 4.0/2000/XP/2003.

Opzione Porta

Per impostazione predefinita, Radmin utilizza la porta **4899**, ma è possibile utilizzare qualsiasi porta libera.

Per modificare la porta utilizzata da Radmin Server:

Sul computer da controllare da remoto, avviare "Impostazioni di Remote Administrator Server" ("Settings for Remote Administrator server") nel gruppo Radmin del menu Start. Premere il pulsante "Opzioni" ("Options"). Deselezionare la casella di controllo "Utilizza porta predefinita" ("Use default port"), immettere il nuovo valore ed applicare le modifiche cliccando su "OK".

Per modificare la porta utilizzata da Radmin Viewer:

Sul computer che verrà usato per controllare altri computer da remoto, avviare "Remote Administrator viewer" nel gruppo Radmin del menu Start. Andare al menu "Connessione-

>Connetti a..." ("Connection->Connect to..."), deselezionare la casella di controllo "Utilizza porta predefinita" ("Use default port"), immettere il nuovo valore e l'indirizzo del computer remoto ed applicare le modifiche cliccando su "OK".

Opzioni della riga di comando

Opzioni della riga di comando di Radmin Viewer

Le opzioni della riga di comando di Radmin Viewer consentono di connettersi all'host senza utilizzare la rubrica.

Sintassi: *radmin.exe /connect:xxxx:nnn other_options*

Opzione	Descrizione	Esempio
<i>/copyphonebook</i>	Crea la rubrica Radmin 2.x dalla rubrica Radmin 1.11	<i>radmin.exe /copyphonebook</i>
<i>/connect:aaa:nnn</i>	Specifica l'indirizzo (aaa) e la porta (nnn) del server. Questa opzione è necessaria per connettersi senza utilizzare la rubrica.	<i>radmin.exe /connect:server:1000 /fullscreen</i> <i>radmin.exe /connect:10.0.0.100:4000 /file</i> <i>radmin.exe /connect:192.168.0.9 /telnet</i> <i>radmin.exe /connect:server /through:gate</i>
<i>/through:aaa:nnn</i>	Specifica l'indirizzo (aaa) e la porta (nnn) del server intermedio	<i>radmin.exe /connect:server /through:gate</i>

Per impostazione predefinita, la modalità di connessione è quella di "Controllo completo" ("Full control") (visualizzazione dello schermo remoto, invio dei comandi del mouse e della tastiera). Per specificare altre modalità di connessione utilizzare le seguenti opzioni:

<i>/noinput</i>	Specifica la modalità di connessione <i>Solo visualizzazione</i> (visualizzazione dello schermo remoto)	<i>Radmin.exe /connect: 192.168.0.102 /noinput</i>
<i>/shutdown</i>	Specifica la modalità di <i>Arresto</i> per la connessione	<i>Radmin.exe /connect:helpdesk5 /shutdown</i> <i>radmin.exe /connect: 192.168.2.5 /shutdown</i>
<i>/file</i>	Specifica la modalità <i>File</i> per la connessione	<i>radmin.exe /connect:10.0.0.100:4000 /file</i>
<i>/telnet</i>	Specifica la modalità <i>Telnet</i> per la connessione	<i>radmin.exe /connect:192.168.0.9 /telnet</i>

Le seguenti opzioni si usano in modalità di "Controllo completo" ("Full control") e "Solo visualizzazione" ("View only"):

Opzione	Descrizione	Esempio
<i>/fullscreen</i>	Specifica la modalità di visualizzazione a Schermo intero	<i>radmin.exe /connect:server:4899 /fullscreen</i>
<i>/hicolor</i>	Specifica il formato a 65536 colori per il trasferimento via rete	<i>radmin.exe /connect:srv /hicolor /updates:30</i>
<i>/locolor</i>	Specifica il formato a 16 colori per il trasferimento via rete	<i>radmin.exe /connect:host /locolor /updates:5</i>
<i>/updates:nn</i>	Specifica il numero massimo di aggiornamenti dello schermo al secondo (nn)	<i>radmin.exe /connect:192.168.0.1 /updates:5</i>

<code>/encrypt</code>	<p>Specifica la crittografia del flusso dati</p> <p>NOTA: La crittografia è abilitata per impostazione predefinita e non può essere disabilitata a partire dalla v2.0. Questa opzione può essere usata soltanto per compatibilità con versioni precedenti.</p>	<code>radmin.exe /connect:192.168.0.15 /encrypt</code>
-----------------------	---	--

Altre opzioni:

Opzione	Descrizione	Esempio
<code>/?</code>	Visualizza la guida in linea	<code>radmin.exe /?</code>
<code>/unregister</code>	Elimina il codice già immesso per Radmin, per applicare un'altra licenza	<code>radmin.exe /unregister</code>

Opzioni della riga di comando di Radmin Server

Radmin Server ha alcune opzioni della riga di comando. Normalmente, tutte le impostazioni possono essere fatte durante l'installazione oppure tramite "Impostazioni di Remote Administrator Server" ("Settings for Remote Administrator server") dal menu Start.

La maggior parte degli utenti non avrà bisogno di utilizzare l'interfaccia della riga di comando. Queste opzioni sono intese per l'uso degli amministratori di sistema. Consentono di installare/disinstallare manualmente i moduli di Radmin, quali il servizio e il driver, di impostare il numero della porta, ecc.

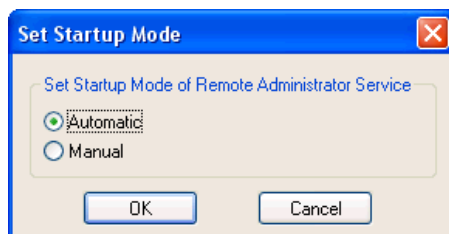
Sintassi: `r_server.exe <switches>`

Opzione	Descrizione	Esempio
<code>/setup</code>	Visualizza il dialogo che consente di modificare le impostazioni di Radmin.	<code>r_server.exe /setup</code>
<code>/port:xxxx</code>	Specifica la porta di Radmin Server. Opzione facoltativa. Quando l'opzione non viene usata, Radmin utilizza il valore impostato nel registro.	<code>r_server.exe</code> <code>r_server.exe /port:5505</code>
<code>/install</code>	<p>Installa il driver per video hook (solo su WinNT 4.0) e il servizio Remote Administrator (su qualsiasi sistema operativo)</p> <p>NOTA: Per una corretta installazione, il driver (<code>raddrv.dll</code>) deve essere collocato nella cartella <code>System32</code> all'interno della cartella di Windows.</p>	<code>r_server.exe /install</code> <code>r_server.exe /install /silence</code> <code>r_server.exe /install /port:5505</code>
<code>/uninstall</code>	Disinstalla il driver per video hook e il servizio Remote Administrator (se presenti)	<code>r_server.exe /uninstall</code> <code>r_server.exe /uninstall /silence</code>
<code>/installservice</code>	Installa solo il servizio, senza il driver per video hook	<code>r_server.exe /installservice</code>
<code>/uninstallservice</code>	Disinstalla solo il servizio, senza il driver per video hook	<code>r_server.exe /uninstallservice</code>
<code>/installdrv</code>	Installa solo il driver per video hook, senza il servizio (soltanto su WinNT 4.0)	<code>r_server.exe /installdrv</code>

	NOTA: Per una corretta installazione, il driver (raddrv.dll) deve essere collocato nella cartella System32 all'interno della cartella di Windows.	
<code>/uninstalldrv</code>	Disinstalla solo il driver per video hook, senza il servizio (soltanto su WinNT 4.0)	<code>r_server.exe /uninstalldrv</code>
<code>/silence</code>	Non visualizzare caselle di messaggio per i comandi <code>/install</code> o <code>/uninstall</code>	<code>r_server.exe /install /silence</code> <code>r_server.exe /uninstall /silence</code>
<code>/stop</code>	Arresta Radmin Server. Questo comando può arrestare sia il servizio che l'applicazione. Per arrestare il servizio su WinNT, l'utente deve disporre dei rispettivi diritti.	<code>r_server.exe /stop</code>
<code>/?</code>	Visualizza la guida in linea	<code>r_server.exe /?</code>
<code>/unregister</code>	Elimina il codice già immesso per Radmin, per applicare un'altra licenza	<code>r_server.exe /unregister</code>

Come modificare la modalità di avvio di Radmin Server

Per modificare la modalità di avvio di Radmin Server, premere il pulsante "Modalità di avvio..." ("Startup Mode...") nel dialogo Impostazioni di Radmin Server, quindi utilizzare il seguente dialogo:



Se è stata impostata la modalità di avvio automatico, il servizio Remote Administrator verrà avviato prima che Windows chiedesse di effettuare il "login". Questa è la modalità predefinita e consigliata in quanto consente di connettersi da remoto nel caso Windows richieda di effettuare il login all'avvio.

Se è stata impostata la modalità di avvio manuale, il servizio Remote Administrator potrà essere avviato soltanto attraverso il collegamento nel menu Start oppure eseguendo `r_server.exe` mediante l'opzione `/start` della riga di comando.

Arresto di Remote Administrator Server

È possibile arrestare Radmin Server attraverso l'apposito collegamento nella cartella Remote Administrator nel menu Start oppure eseguendo `r_server.exe /stop` nella riga di comando.

Registrazione/Annullamento della registrazione di Radmin

Dopo la scadenza del periodo di prova di 30 giorni, si visualizza il messaggio " È scaduto il periodo di prova, per continuare ad utilizzare il programma immettere il codice di licenza" ("Evaluation period has expired, enter the registration code to continue using the program").

I dati per la registrazione devono essere immessi sia sul lato viewer che server.

Per registrare Radmin Viewer premere il pulsante **IMMETTERE IL CODICE** (Enter code) ed immettere il codice di licenza. Per farlo, evidenziare il codice di licenza, quindi premere CTRL-C. Andare al dialogo di immissione del codice di licenza e premere CTRL-V. Premere il tasto INVIO.

NOTA: Accertarsi di aver evidenziato tutto il codice lungo 80 caratteri.

Per registrare Radmin Server da remoto, fare clic con il pulsante destro del mouse sull'icona nell'elenco delle connessioni di Radmin Viewer, scegliere "Trasferimento codice di licenza" ("Set registration code") e seguire i prompt. È possibile accedere al dialogo di registrazione di Radmin Server anche attraverso il dialogo Informazioni su Radmin Server.

Per annullare la registrazione di Radmin utilizzare uno dei seguenti comandi:

```
radmin.exe /unregister  
r_server.exe /unregister
```

DOMANDE FREQUENTI

D: Come posso inviare Ctrl-Alt-Delete al computer remoto?

R: Per inviare la combinazione Ctrl-Alt-Del al computer remoto, basta semplicemente premere Ctrl-Alt-F12, oppure utilizzare "*Invia Ctrl-Alt-Del*" ("Send Ctrl-Alt-Del") nel menu dello schermo remoto. Questa funzione è disponibile soltanto se il sistema operativo del computer remoto è Windows NT e se Radmin Server viene eseguito sul computer remoto come servizio di sistema. Questa funzione è disponibile nel caso della connessione in modalità "Controllo completo" ("Full control").

D: Non riesco a connettermi a Radmin Server. Che cosa posso fare?

R: Accertarsi di essere connessi all'host remoto via TCP/IP: digitare nel prompt dei comandi: *ping remote_host_name*

Esempio: *ping 10.0.0.1*

Esempio: *ping myserver.mycompany.com*

Accertarsi che **Radmin Server** venga eseguito sul computer remoto. Accertarsi di essere connessi alla porta corretta, e cioè alla porta nella quale **Radmin Server** aspetta le connessioni in ingresso.

È inoltre possibile trovare la soluzione utilizzando il file di log. Può essere attivato o disattivato attraverso il dialogo "*Opzioni*" del menu di impostazione di Remote Administrator server.

D: Quando provo a connettermi a Radmin Server, ricevo questo errore: "Errore I/O di connessione, la connessione potrebbe chiudersi a causa delle impostazioni del filtro IP sul lato remoto" (" Connection I/O error, connection may be closed due to IP Filter settings on the remote side"). Che cosa posso fare?

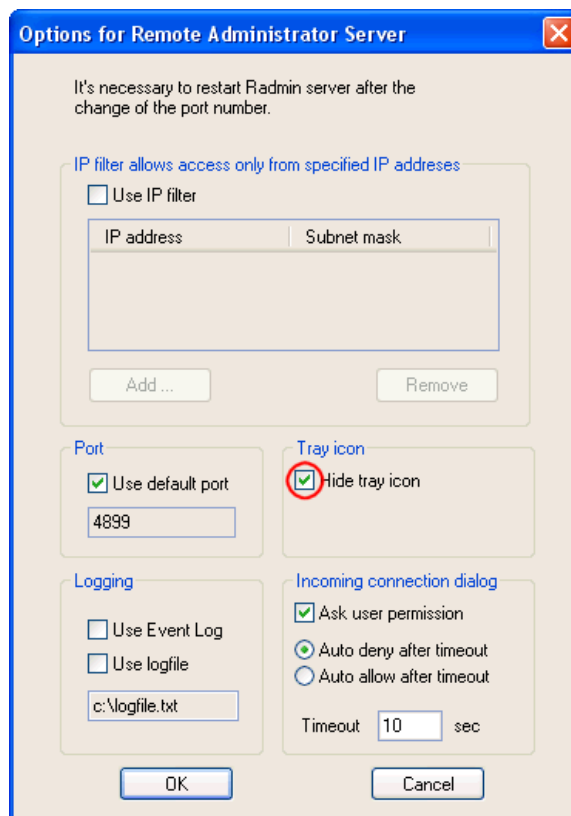
R: Questo messaggio di errore normalmente significa che la connessione è stata interrotta dal lato server a causa delle restrizioni del filtro IP sul server. Per visualizzare e modificare le impostazioni del filtro IP, eseguire "**Impostazioni di Remote Administrator server**" ("Settings for Remote Administrator server") attraverso il menu Start.

D: È possibile stampare durante la sessione remota?

R: Il modo più semplice di stampare localmente i documenti del computer remoto, è quello di copiare il documento tramite la modalità Trasferimento file di Radmin e stamparlo poi con la stampante locale. Nel caso non sia possibile, è necessario impostare la stampante locale come stampante di rete nel computer remoto. La stampa remota è possibile soltanto nelle reti Microsoft. Quindi, il *servizio Condivisione file e stampanti di Microsoft* (Microsoft files and printer sharing service) potrebbe essere una soluzione. Mappare la stampante locale come stampante remota per il computer remoto e selezionarla per effettuare operazioni di stampa.

D: Come posso rimuovere la Tray icon di Radmin dal desktop?

R: Andare alle Impostazioni di Remote Administrator Server nel menu Programmi. Cliccare su "Opzioni" ("Options"), quindi selezionare l'opzione "Nascondi tray icon" ("Hide Tray Icon").



Opzione "Nascondi tray icon"

CONTATTACI

Domande e suggerimenti sono ben accetti. Tutti gli utenti registrati di Remote Administrator possono ricevere assistenza tecnica contattando il nostro team di supporto tecnico direttamente all'indirizzo support@radmin.com oppure inviando domande o suggerimenti ai forum on-line presso <http://forum.radmin.com>.

Puoi inviarcI domande riguardo all'acquisto di Remote Administrator ed eventuali consigli per il miglioramento del prodotto.

Questioni generali – radmin@radmin.com
Acquisto – sales@radmin.com
Assistenza tecnica – support@radmin.com
Webmaster – webmaster@radmin.com

Per recuperare il codice di licenza perso, utilizzare la seguente pagina Web:
<http://www.radmin.com/support/key.php>

Per le ultime notizie, le nuove versioni e aggiornamenti, visitare il nostro sito Web
<http://www.radmin.com>.